

Konjunkturstatistik, löner för statlig sektor, mars 2003

Salaries in The Governmental Sector, March 2003

I korta drag

Löneökningen för statlig sektor var 3,6 procent

Den preliminära genomsnittliga månadslönen för hel- och deltidsanställda inom statlig sektor var 24 100 kronor under mars 2003. Detta är en ökning med 3,6 procent sedan mars 2002.

Inom civilförvaltningen ökade lönerna med 3,6 procent och för försvaret ökade lönerna med 3,8 procent.

För kvinnor inom statlig sektor ökade lönerna med 4,2 procent medan männens löneökning uppgick till 3,3 procent.

I löneutvecklingen ingår lönehöjningar som följd av 2002 års avtal och effekter av strukturförändringar som inträffat inom myndigheten. Förändringstalen är baserade på skillnader mellan de definitiva lönerna 2002 och de preliminära lönerna 2003.

Antal sysselsatta ökade med 1,9 procent

Antalet sysselsatta inom den statliga sektorn var 225 310 under mars 2003. Detta är jämfört med mars 2002 en ökning med 4 290 personer eller 1,9 procent. De sysselsatta var fördelade på 108 180 kvinnor och 117 130 män.

Inom civilförvaltningen var antalet sysselsatta 181 600 under mars 2003. Detta är jämfört med mars 2002 en ökning med 3 740 personer.

Inom försvaret ökade antalet anställda med 360 till 27 300 under samma period.

Medlingsinstitutet
National Mediation Office



Statistiska centralbyrån
Statistics Sweden

Christina Eurén, tfn 08-545 292 45,
christina.euren@mi.se, www.mi.se

Lena Larsson, SCB, tfn 019-17 60 19, lena.larsson2@scb.se
Jenny Karlsson, SCB, tfn 019-17 69 83, jenny.karlsson@scb.se

Statistiken har producerats av SCB på uppdrag av Medlingsinstitutet (MI), som ansvarar för officiell statistik inom området.

ISSN 0082-0237 Serie AM – Arbetsmarknad. Utkom den 28 maj 2003.
Tidigare publicering: Se avsnittet Fakta om statistiken.
Utgivare av Statistiska meddelanden är Svante Öberg, SCB.

Innehåll

Statistiken med kommentarer	3
Löner	3
Löneutveckling inom statlig sektor	4
Sysselsättning	4
Tabeller	5
1. Statlig sektor – genomsnittlig månadslön, fördelad efter myndighet, mars 2003	5
2. Statlig sektor – genomsnittlig månadslön, inklusive retroaktiv lön, fördelad efter myndighet, mars 2002	6
3. Statlig sektor – genomsnittlig månadslön fördelad efter näringsgren, mars 2003	7
4. Statlig sektor – genomsnittlig månadslön, utveckling fr.o.m. mars 2001 t.o.m. mars 2003	8
5. Statlig sektor – genomsnittlig månadslön för Civilförvaltningen och Försvaret, utveckling fr.o.m. mars 2001 t.o.m. mars 2003	9
6. Statlig sektor – antal sysselsatta fördelade efter myndighet, mars 2003	10
7. Statlig sektor – antal sysselsatta fördelade efter län, mars 2003	11
8. Statlig sektor – antal sysselsatta fördelade efter näringsgren, mars 2003	12
Fakta om statistiken	13
Inledning	13
Detta omfattar statistiken	13
Objekt och population	13
Statistiska mått	13
Variabler	14
Redovisningsgrupper	14
Så görs statistiken	14
Statistikens tillförlitlighet	15
Bortfall	15
Täckning	15
Bra att veta	15
Spridningsformer	15
Primärmaterial	15
Annan statistik	15
In English	16
Summary	16
List of tables	16
List of terms	17

Statistiken med kommentarer

Löner

Löneutvecklingen mellan mars 2002 och mars 2003 var för hel- och deltidstjänstgörande 3,6 procent. Kvinnornas löner ökade med 4,2 procent. Männens löneökning uppgick till 3,3 procent. Den genomsnittliga månadslönen för deltidstjänstgörande i tabellen nedan är uppräknad till heltidslön.

Genomsnittlig månadslön och procentuell förändring från samma månad föregående år

	Genomsnittlig månadslön		
	Mars 2002	Mars 2003	%
Heltidstjänstgörande			
Kvinnor	21 310	22 190	+ 4,1
Män	25 150	26 000	+ 3,4
Totalt	23 450	24 290	+ 3,6
Deltidstjänstgörande			
Kvinnor	20 150	21 020	+ 4,3
Män	25 260	25 760	+ 2,0
Totalt	21 470	22 310	+ 3,9
Hel- och deltidstjänstgörande			
Kvinnor	21 140	22 020	+ 4,2
Män	25 150	25 990	+ 3,3
Totalt	23 260	24 100	+ 3,6

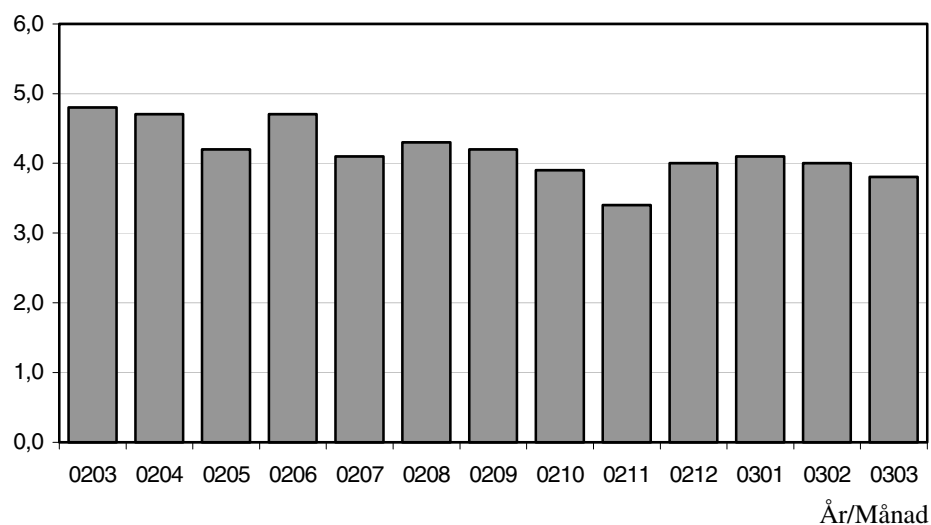
För civilförvaltningen ökade lönerna med 3,6 procent mellan mars 2002 och mars 2003. Försvarets löneökning var 3,8 procent och löneökningen för den totala statliga sektorn var 3,6 procent för samma period.

Genomsnittlig månadslön och procentuell förändring från samma månad föregående år

	Genomsnittlig månadslön		
	Mars 2002	Mars 2003	%
Civilförvaltningen			
Kvinnor	21 600	22 480	+ 4,1
Män	25 230	26 050	+ 3,3
Totalt	23 490	24 320	+ 3,6
Försvaret			
Kvinnor	20 230	21 200	+ 4,8
Män	25 290	26 210	+ 3,6
Totalt	24 200	25 110	+ 3,8
Totalt			
Kvinnor	21 140	22 020	+ 4,2
Män	25 150	25 990	+ 3,3
Totalt	23 260	24 100	+ 3,6

Löneutveckling inom statlig sektor

Procent



Diagrammet ovan baseras på preliminära löneuppgifter och visar löneutvecklingen inom den statliga sektorn. Löneutvecklingen är mätt på den genomsnittliga månadslönen, dvs. grundlön, fasta samt rörliga tillägg jämfört med 12 månader tidigare.

Sysselsättning

Antalet sysselsatta i den statliga sektorn ökade med 4 290 personer mellan mars 2002 och mars 2003. Civilförvaltningen ökade med 3 740 personer och försvarets ökning uppgick till 360 personer för samma period.

Antal sysselsatta och procentuell förändring från samma månad föregående år

	Antal sysselsatta		%
	Mars 2002	Mars 2003	
Civilförvaltningen	177 870	181 600	+ 2,1
Omräknat till heltidspersoner	157 550	162 370	+ 3,1
Försvaret	26 940	27 300	+ 1,3
Omräknat till heltidspersoner	25 460	25 890	+ 1,7
Totalt	221 020	225 310	+ 1,9
Omräknat till heltidspersoner	198 300	203 800	+ 2,8

Tabeller

1. Statlig sektor – genomsnittlig månadslön, fördelad efter myndighet, mars 2003

1. Governmental sector – average monthly salary, by authority, March 2003

Myndighet	Genomsnittlig månadslön, kronor							Förändring från föregående år	
	Heltidstjänstgörande			Deltids-tjänst-görande Totalt	Hel- och deltidstjänstgörande			Kronor	Procent
	Kvinnor	Män	Totalt		Kvinnor	Män	Totalt		
TOTALT	22 191	25 999	24 293	22 308	22 019	25 987	24 102	840	3,6
HELSTATLIG VERKSAMHET	22 605	26 115	24 637	22 545	22 406	26 091	24 438	842	3,6
CIVILFÖRVALTNINGEN	22 695	26 083	24 532	22 513	22 479	26 054	24 320	834	3,6
Polisväsendet	21 324	25 317	24 089	21 338	21 218	25 292	23 941	141	0,6
Domstolsväsendet	22 530	33 622	26 441	20 667	22 252	33 523	25 948	665	2,6
Kriminalvården	19 973	20 237	20 130	21 574	19 980	20 443	20 247	559	2,8
Migrationsverket	20 799	21 950	21 227	21 512	20 798	22 028	21 243	877	4,3 ¹
Skattemyndigheterna	21 349	25 535	22 843	20 770	21 130	25 515	22 532	937	4,3
Länsstyrelserna	21 410	24 892	22 999	21 215	21 306	24 762	22 811	935	4,3 ¹
Kronofogdemyndigheterna	19 746	24 121	21 227	19 702	19 619	24 129	21 045	900	4,5
Tullverket	21 963	23 370	22 775	21 731	21 859	23 330	22 667	1 122	5,2
Universitet o högskolor	23 277	27 704	25 601	23 418	22 987	27 586	25 282	902	3,7
Lantbruksuniversitetet	21 955	26 145	24 203	22 092	21 678	26 117	23 887	993	4,3
Skogsvårdsstyrelserna	21 631	23 422	23 109	21 421	21 310	23 385	22 962	1 314	6,1 ¹
Arbetsmarknadsverket	21 592	22 959	22 157	20 277	21 379	22 890	21 964	621	2,9
Banverket	23 401	24 267	24 143	24 383	23 466	24 278	24 152	1 583	7,0
Övriga myndigheter	24 597	28 079	26 247	23 351	24 283	27 939	25 937	1 076	4,3
FÖRSVARET	21 227	26 201	25 173	23 201	21 196	26 209	25 108	908	3,8
ÖVR STATLIGT LÖNE- REGLERAD VERKSAMHET	19 378	21 800	19 873	19 745	19 317	22 174	19 859	674	3,5
Allmänna försäkringskassor	19 331	21 819	19 827	19 759	19 276	22 214	19 819	727	3,8

Förändringssiffrorna är baserade på skillnader mellan de definitiva lönerna 2002 och de preliminära lönerna 2003.

1) Förändringssiffran är starkt påverkad av strukturella förändringar.

2. Statlig sektor – genomsnittlig månadslön, inklusive retroaktiv lön, fördelad efter myndighet, mars 2002

2. Governmental sector – average monthly salary, including retroactive wage, by authority, March 2002

Myndighet	Genomsnittlig månadslön, kronor							Förändring från föregående år	
	Heltidstjänstgörande			Deltids- tjänst- görande Totalt	Hel- och deltidstjänstgörande			Kronor	Procent
	Kvinnor	Män	Totalt		Kvinnor	Män	Totalt		
TOTALT	21 311	25 145	23 450	21 467	21 138	25 150	23 262	1 070	4,8
HELSTATLIG VERKSAMHET	21 708	25 251	23 783	21 760	21 518	25 247	23 596	1 110	4,9
CIVILFÖRVALTNINGEN	21 809	25 237	23 688	21 724	21 602	25 226	23 486	1 127	5,0
Polisväsendet	21 076	25 165	23 944	21 376	20 981	25 146	23 800	1 213	5,4
Domstolsväsendet	21 985	32 818	25 775	20 172	21 717	32 700	25 283	1 287	5,4
Kriminalvården	19 313	19 725	19 560	21 076	19 350	19 933	19 688	620	3,3
Migrationsverket	19 772	21 526	20 394	19 642	19 729	21 555	20 366	850	4,4
Skattemyndigheterna	20 353	24 619	21 871	19 906	20 194	24 594	21 595	985	4,8
Länsstyrelserna	20 486	23 826	22 063	20 181	20 360	23 719	21 876	859	4,1
Kronofogdemyndigheterna	18 915	23 117	20 367	18 469	18 768	23 090	20 145	942	4,9
Tullverket	21 005	22 085	21 625	20 795	20 900	22 074	21 545	1 287	6,4
Universitet o högskolor	22 315	26 695	24 641	22 852	22 078	26 651	24 380	1 128	4,9
Lantbruksuniversitetet	21 165	25 034	23 288	20 491	20 769	24 959	22 894	1 042	4,8
Skogsvårdsstyrelserna	19 995	22 149	21 804	19 994	19 688	22 110	21 648	1 051	5,1
Arbetsmarknadsverket	20 967	22 355	21 550	19 650	20 735	22 297	21 343	1 064	5,2
Banverket	21 784	22 712	22 583	22 134	21 768	22 708	22 569	1 359	6,4
Övriga myndigheter	23 450	27 061	25 163	22 303	23 137	26 943	24 861	1 335	5,7
FÖRSVARET	20 270	25 263	24 255	22 504	20 228	25 292	24 200	1 036	4,5
ÖVR STATLIGT LÖNE- REGLERAD VERKSAMHET	18 699	21 364	19 251	18 702	18 599	21 689	19 185	660	3,6
Allmänna försäkringskassor	18 605	21 345	19 148	18 674	18 513	21 700	19 092	646	3,5

Förändringssiffrorna är baserade på skillnader mellan de definitiva lönerna 2001 och de definitiva lönerna 2002.

3. Statlig sektor – genomsnittlig månadslön fördelad efter näringsgren, mars 2003**3. Governmental sector – average monthly salary by branch of industry, March 2003**

Näringsgren/SNI 2002	Genomsnittlig månadslön, kronor							Förändring från föregående år	
	Heltidstjänstgörande			Deltids- tjänst- görande	Hel- och deltid- tjänstgörande			Kronor	Procent
	Kvinnor	Män	Totalt	Totalt	Kvinnor	Män	Totalt		
TOTALT	22 191	25 999	24 293	22 308	22 019	25 987	24 102	840	3,6
A Jordbruk	18 798	27 118	20 745	17 831	18 633	26 713	20 373	246	1,2
F Byggverksamhet	23 189	24 685	24 465	23 682	23 132	24 683	24 437	1 277	5,5
J Finansiell verksamhet	20 842	23 869	21 902	20 248	20 759	23 798	21 766	-554	-2,5 ¹
K Fastighetsverksamhet, före- tagstjänster	22 170	25 479	23 759	21 918	21 981	25 488	23 576	643	2,8
L Offentlig förvaltning och försvar	21 857	25 907	24 068	21 763	21 712	25 904	23 891	737	3,2
75.1 Offentlig förvaltning	23 111	27 001	24 870	22 423	22 869	26 968	24 617	936	4,0 ¹
75.2 Utrikesförvaltning och Försvar	21 683	25 646	24 391	21 754	21 573	25 623	24 256	548	2,3
75.3 Obligatorisk socialförsäkring	19 742	23 258	20 538	20 025	19 670	23 543	20 484	899	4,6
M Utbildning	23 162	27 539	25 432	23 171	22 849	27 423	25 096	899	3,7
80.1 Grundskoleutbildning	22 089	22 921	22 315	19 306	21 385	22 463	21 645	961	4,6
80.3 Högskoleutbildning	23 199	27 610	25 515	23 336	22 907	27 499	25 196	886	3,6
80.4 Vuxenutbildning och övrig utbildning	24 152	25 007	24 546	22 794	23 967	25 085	24 481	730	3,1 ¹
N Hälso- och sjukvård, sociala tjänster	20 508	21 867	21 246	21 806	20 537	22 069	21 341	527	2,5 ¹
O Andra samhälleliga och personliga tjänster	22 387	23 325	22 841	20 615	22 027	23 112	22 520	492	2,2 ¹

Förändringssiffrorna är baserade på skillnader mellan de definitiva lönerna 2002 och de preliminära lönerna 2003.

1) Förändringssiffran är starkt påverkad av strukturella förändringar.

4. Statlig sektor – genomsnittlig månadslön, utveckling fr.o.m. mars 2001 t.o.m. mars 2003

4. Governmental sector – average monthly salary, from March 2001 to March 2003

Mätmånad	Genomsnittlig månadslön, kronor			Förändring från föregående år, procent		
	preliminär	preliminär+retro	definitiv	preliminär mot preliminär	preliminär+retro mot definitiv	definitiv mot definitiv
mar-01	22 150	–	22 190	3,6	–	3,3
apr-01	22 260	–	23 040	3,6	–	4,8
maj-01	22 290	–	23 050	3,0	–	4,5
jun-01	22 140	–	22 890	2,1	–	4,1
jul-01	22 200	–	22 930	2,1	–	4,2
aug-01	22 060	–	22 760	1,9	–	3,9
sep-01	22 310	–	22 940	2,2	–	4,2
okt-01	22 540	–	23 100	2,5	–	4,3
nov-01	22 800	–	23 150	3,4	–	4,5
dec-01	23 090	–	23 210	4,2	–	4,5
jan-02	23 160	–	23 260	4,6	–	4,7
feb-02	23 160	–	23 230	4,7	–	4,7
mar-02	23 210	–	23 260	4,8	–	4,8
apr-02	23 300	24 030	–	4,7	4,3	–
maj-02	23 210	23 950	–	4,2	3,9	–
jun-02	23 160	23 880	–	4,7	4,3	–
jul-02	23 110	23 830	–	4,1	3,9	–
aug-02	23 020	23 740	–	4,3	4,3	–
sep-02	23 250	23 950	–	4,2	4,4	–
okt-02	23 410	23 970	–	3,9	3,8	–
nov-02	23 580	24 010	–	3,4	3,7	–
dec-02	24 010	24 120	–	4,0	3,9	–
jan-03	24 110	24 210	–	4,1	4,1	–
feb-03	24 070	24 130	–	4,0	3,9	–
mar-03	24 100	24 100	–	3,8	3,6	–

5. Statlig sektor – genomsnittlig månadslön för Civilförvaltningen och Försvaret, utveckling fr.o.m. mars 2001 t.o.m. mars 2003

5. Governmental sector – average monthly salary in the Civil Service and The Defence Organization, from March 2001 to March 2003

Mätmånad	Genomsnittlig månadslön, kronor			Förändring från föregående år, procent		
	preliminär	preliminär+retro	definitiv	preliminär mot preliminär	preliminär+retro mot definitiv	definitiv mot definitiv
mar-01	22 430	–	22 480	3,6	–	3,4
apr-01	22 550	–	23 350	3,7	–	4,9
maj-01	22 580	–	23 360	3,1	–	4,6
jun-01	22 420	–	23 190	2,2	–	4,2
jul-01	22 480	–	23 230	2,2	–	4,2
aug-01	22 350	–	23 050	2,0	–	4,0
sep-01	22 610	–	23 240	2,3	–	4,2
okt-01	22 840	–	23 420	2,6	–	4,4
nov-01	23 110	–	23 470	3,5	–	4,6
dec-01	23 410	–	23 520	4,3	–	4,6
jan-02	23 480	–	23 590	4,7	–	4,8
feb-02	23 480	–	23 550	4,8	–	4,8
mar-02	23 530	–	23 590	4,9	–	4,9
apr-02	23 620	24 350	–	4,7	4,3	–
maj-02	23 530	24 260	–	4,2	3,9	–
jun-02	23 480	24 190	–	4,7	4,3	–
jul-02	23 420	24 130	–	4,2	3,9	–
aug-02	23 330	24 030	–	4,4	4,3	–
sep-02	23 580	24 270	–	4,3	4,4	–
okt-02	23 720	24 330	–	3,9	3,9	–
nov-02	23 900	24 360	–	3,4	3,8	–
dec-02	24 340	24 450	–	4,0	3,9	–
jan-03	24 440	24 550	–	4,1	4,1	–
feb-03	24 400	24 460	–	3,9	3,9	–
mar-03	24 430	24 430	–	3,8	3,6	–

6. Statlig sektor – antal sysselsatta fördelade efter myndighet, mars 2003

6. Governmental sector – number of employees by authority, March 2003

Myndighet	Antal					Förändring från föregående år	Heltidspersoner	
	Samtliga	Heltids- tjänstgörande		Deltids- tjänstgörande			Antal	Därav kvinnor, procent
		Kvinnor	Män	Kvinnor	Män			
TOTALT	225 309	81 579	100 618	26 599	16 513	4 288	203 803	47,4
HELSTATLIG VERKSAMHET	209 756	71 146	97 937	24 484	16 189	4 170	189 016	44,7
CIVILFÖRVALTNINGEN	181 604	65 605	77 855	23 424	14 720	3 737	162 368	48,3
Justitiedepartementet	39 681	13 265	21 001	3 274	2 141	-1 387	36 869	41,1
Polisväsendet	23 396	6 341	14 295	1 613	1 147	-43	21 912	33,2
Domstolsväsendet	5 270	2 938	1 653	576	103	-41	5 040	66,3
Kriminalvården	8 739	2 885	4 202	846	806	720	7 786	42,3
Utrikesdepartementet	5 273	2 919	1 788	425	141	889	5 039	63,3
Migrationsverket	3 010	1 700	1 007	226	77	827	2 879	63,8
Försvarsdepartementet	142	62	71	8	1	2	140	48,6
Socialdepartementet	6 768	2 477	2 522	902	867	217	5 855	50,6
Finansdepartementet	26 433	12 172	9 825	3 470	966	2 322	25 044	58,4
Skattemyndigheterna	9 290	4 820	2 676	1 578	216	-320	8 826	68,0
Länsstyrelserna	5 080	2 297	1 931	575	277	529	4 762	56,1
Kronofogdemyndigheterna	2 548	1 416	727	334	71	-29	2 437	68,3
Tullverket	2 519	920	1 253	243	103	15	2 424	45,1
Utbildningsdepartementet	60 330	20 217	21 074	11 156	7 883	1 390	49 378	51,4
Universitet o högskolor	55 644	17 898	19 839	10 318	7 589	1 109	45 229	50,0
Jordbruksdepartementet	6 404	2 527	2 388	965	524	304	5 713	54,2
Lantbruksuniversitetet	3 362	1 132	1 311	595	324	-67	2 915	50,2
Kulturdepartementet	2 872	1 082	971	554	265	-131	2 453	55,8
Näringsdepartementet	29 526	9 320	16 353	2 214	1 639	451	28 030	38,3
Skogsvårdsstyrelserna	1 695	164	764	154	613	354	1 370	17,7
Arbetsmarknadsverket	9 728	4 840	3 414	1 211	263	78	9 213	61,3
Banverket	6 433	872	5 197	150	214	94	6 311	15,5
Vägverket	7 169	1 395	5 145	290	339	88	6 864	22,7
Miljödepartementet	4 175	1 564	1 862	456	293	-320	3 843	48,2
FÖRSVARET	27 301	5 154	19 780	975	1 392	359	25 890	22,0
RIKSDAGENS VERK	851	387	302	85	77	74	759	56,7
ÖVR STATLIGT LÖNEREGLERAD VERKSAMHET	15 553	10 433	2 681	2 115	324	118	14 787	80,9
Museer, forskningsinstitut mm	386	151	120	86	29	-311	315	59,0
Allmänna försäkringskassor	15 167	10 282	2 561	2 029	295	429	14 473	81,4

7. Statlig sektor – antal sysselsatta fördelade efter län, mars 2003

7. Governmental sector – number of employees by county, March 2003

Län	Antal					Förändring från föregående år	Heltidspersoner	
	Samtliga	Heltids- tjänstgörande		Deltids- tjänstgörande			Antal	Därav kvinnor, procent
		Kvinnor	Män	Kvinnor	Män			
TOTALT	225 309	81 579	100 618	26 599	16 513	4 288	203 803	47,4
Stockholm	64 347	25 587	27 837	6 995	3 928	1 627	58 978	50,1
Uppsala	14 927	4 982	6 056	2 292	1 597	44	12 805	48,1
Södermanland	4 967	1 811	2 319	441	396	-7	4 511	45,7
Östergötland	11 209	3 864	5 304	1 293	748	610	10 299	45,3
Jönköping	5 589	1 912	2 728	617	332	42	5 205	44,7
Kronoberg	3 062	929	1 325	509	299	11	2 658	45,8
Kalmar	3 278	1 140	1 469	430	239	158	2 955	47,1
Gotland	1 702	596	874	129	103	30	1 601	42,2
Blekinge	4 225	1 164	2 446	391	224	143	3 945	35,6
Skåne	24 033	8 319	10 437	3 365	1 912	-369	21 482	47,7
Halland	4 085	1 262	1 976	552	295	205	3 703	43,1
Västra Götaland	29 551	10 348	12 719	3 984	2 500	193	26 241	47,9
Värmland	5 555	1 961	2 612	544	438	38	5 063	45,1
Örebro	6 546	2 489	2 565	950	542	218	5 747	52,1
Västmanland	3 832	1 486	1 639	452	255	100	3 481	49,9
Dalarna	5 168	1 885	2 358	589	336	78	4 716	47,1
Gävleborg	5 231	2 115	2 291	496	329	175	4 823	49,8
Västernorrland	6 711	2 785	2 951	666	309	259	6 236	50,7
Jämtland	3 805	1 113	2 118	296	278	171	3 472	36,4
Västerbotten	8 566	3 082	3 571	1 108	805	371	7 508	48,2
Norrbottn	8 920	2 749	5 023	500	648	191	8 374	36,3

8. Statlig sektor – antal sysselsatta fördelade efter näringsgren, mars 2003

8. Governmental sector – number of employees by branch of industry, March 2003

Näringsgren/SNI 2002	Antal					Förändring från föregående år	Heltidspersoner	
	Samtliga	Heltids-tjänstgörande		Deltids-tjänstgörande			Antal	Därav kvinnor, procent
		Kvinnor	Män	Kvinnor	Män			
TOTALT	225 309	81 579	100 618	26 599	16 513	4 288	203 803	47,4
A Jordbruk	66	36	11	11	8	0	56	76,8
F Byggverksamhet	11 584	1 587	9 180	331	486	-2	11 219	15,9
J Finansiell verksamhet	1 119	625	336	136	22	-667	1 054	67,1
K Fastighetsverksamhet, företagstjänster	13 885	6 097	5 646	1 556	586	110	13 080	54,4
L Offentlig förvaltning och försvar	129 239	50 522	60 865	11 676	6 176	7 359	121 583	47,8
75.1 Offentlig förvaltning	46 216	20 985	17 360	5 375	2 496	5 347	43 368	56,8
75.2 Utrikesförvaltning och Försvar	66 528	18 656	40 314	4 194	3 364	1 255	62 445	33,7
75.3 Obligatorisk socialförsäkring	16 495	10 881	3 191	2 107	316	757	15 769	78,9
M Utbildning	60 731	19 847	21 443	11 383	8 058	702	49 570	50,7
80.1 Grundskoleutbildning	1 623	742	276	462	143	-27	1 332	75,8
80.3 Högskoleutbildning	58 906	19 008	21 084	10 907	7 907	702	48 049	50,0
80.4 Vuxenutbildning och övrig utbildning	202	97	83	14	8	27	189	54,5
N Hälsa- och sjukvård, sociala tjänster	5 792	1 791	2 130	942	929	-2 708	4 772	47,5
O Andra samhällliga och personliga tjänster	2 888	1 074	1 005	562	247	-505	2 466	54,8

Fakta om statistiken

Inledning

Detta Statistiska meddelande ingår i den löpande konjunkturlönestatistiken och avser löner och sysselsättning inom statlig sektor. Statistiken har producerats av Statistiska centralbyrån (SCB), på uppdrag av Medlingsinstitutet (MI), som från och med 2001 ansvarar för officiell statistik inom området. Syftet med undersökningen är att månatligen belysa löner och sysselsättning inom statlig sektor i termer av nivå och utveckling. SCB har sedan 1976 utfört en undersökning i varje kvartals mittmånad av sysselsättningen inom den statliga sektorn. Efter ett betänkande från 1987 års lönekommitté har SCB fått regeringens uppdrag att tillsammans med Konjunkturinstitutet (KI) utforma en kortperiodisk lönestatistik. Från och med februari 1991 utökades därför undersökningen till att även omfatta de anställdas löner. Det främsta syftet med den utökade undersökningen är att ge underlag för konjunkturbedömningar och för analys av kostnadsutvecklingen inom den statliga sektorn. Undersökningen är en totalundersökning och är från och med januari 2000 månatlig.

Detta omfattar statistiken

Objekt och population

Populationen består av sysselsatta inom statlig förvaltning, sysselsatta vid institutioner hänförliga till statlig sektor samt sysselsatta vid socialförsäkringsfonder. Undersökningspopulationen delas upp i sysselsättnings- respektive lönepopulation. I sysselsättningspopulationen ingår alla som var anställda med lön under mät månaden. Undantagna är tjänstlediga som inte fick utbetald lön under mät månaden och anställda i utlandet. I lönepopulationen ingår alla, förutom de undantagna i sysselsättningspopulationen, som var anställda med lön under mät månaden och som då fyllt 18 men inte 65 år.

Från och med januari 2001 har de affärsdrivande verken och Sveriges Riksbank övergått till den privata sektorns undersökning. De utlandsanställda ingår inte i undersökningen från och med mars 2001.

Statistiska mått

Statistiken i undersökningen redovisas i form av genomsnittliga månadslöner samt antalet sysselsatta. I månadslönen ingår grundlön, fasta- samt rörliga lönetillägg. I tabeller och tablåer redovisas genomsnittlig månadslön för heltidstjänstgörande, deltidstjänstgörande samt hel- och deltidstjänstgörande. Den genomsnittliga månadslönen beräknas som summan av de anställdas månadslön dividerat med summan av deras tjänstgöringsomfattning. Den beräknade genomsnittliga månadslönen är alltså ett mått på den genomsnittliga ersättningen för en arbetsinsats motsvarande heltid under en månad. För både genomsnittlig månadslön och antal sysselsatta redovisas förändringen från motsvarande månad föregående år.

Efter tolv månader fastställs den slutliga genomsnittliga månadslönen. Det innebär att hänsyn tas till retroaktiva löneutbetalningar. De preliminära månadslönerna korrigeras med de retroaktiva lönebeloppen och de definitiva månadslönerna beräknas.

Variabler

Genomsnittlig månadslön

Med månadslön avses ersättning för månad innan avdrag gjorts och där fasta och rörliga lönetillägg ingår. Övertidstillägg och traktamentsersättningar ingår inte. Fr.o.m. mars 1999 ingår inte jour- och beredskapstillägg i den genomsnittliga månadslönen.

Antal sysselsatta

Som sysselsatt räknas den som fått lön utbetald under mät månaden oberoende av tjänstgöringens omfattning eller anställningstidens längd och där lönen inte består av enbart tillägg eller retroaktiv lön.

Anställningsform

Det förekommer två olika anställningsformer i redovisningen, heltid och deltid. Som heltidsanställd betraktas den som har en sysselsättningsgrad på 100 procent och som deltidsanställd räknas den som har en sysselsättningsgrad på mindre än 100 procent. Observera att heltidsanställda kan ibland vara deltidsanställda på grund av partiell tjänstledighet.

Antal heltidspersoner

Antal heltidspersoner i en redovisningsgrupp beräknas som summan av tjänstgöringens omfattning/100 för de anställningar som tillhör redovisningsgruppen i undersökningsmaterialet.

Kön

Kvinna eller man.

Myndighet

Myndigheterna redovisas enligt Sveriges statskalender 2003.

Län

Med län avses i normalfallet individens tjänsteställe. Länsindelningen följer den regionala indelning för år 2002.

Näringsgren

Näringsgren redovisas enligt Standard för svensk näringsgrensindelning 2002, SNI 2002. Denna standard har som bas EU:s reviderade näringsgrensstandard, NACE rev.1.1 (NACE = Nomenclature Générale des Activités dans les Communautés Européennes).

Redovisningsgrupper

I SM-statistiken sker indelning på myndigheter, län, näringsgren (SNI 2002), kön och hel- respektive deltidstjänstgörande. Specialbearbetning kan göras på en finare redovisningsnivå eftersom materialet är totalräknat.

Så görs statistiken

Uppgifterna samlas in via FTP, DAT- och magnetband från olika administrativa datalönesystem. Det insamlade materialet genomgår en manuell och maskinell redigering i syfte att kontrollera uppgifternas rimlighet. För respektive myndighet jämförs uppgifterna mot de inkomna uppgifterna föregående månad. Kontakter tas vid tveksamhet med myndigheten för att få en bekräftelse på att uppgifterna är korrekta eller för att justera eventuella felaktigheter.

Statistikens tillförlitlighet

Bortfall

Bortfall utgörs av icke inrapporterade anställda på myndigheter och institut. För vissa myndigheter där uppgifter finns från en tidigare mätmånad imputeras uppgifter. De uppgifter som har imputerats har byggts på den saknade myndighetens tidigare inlämnade data som har räknats upp med genomsnitt från den svarande populationen. För mars 2003 har samtliga myndigheter lämnat in uppgifter.

Täckning

Vid uppdelning mellan olika sektorer uppstår ibland tveksamheter om vilken sektor en enhet ska tillhöra. Vissa mindre enheter kan då "ramla mellan stolarna". Uppdatering av ramen sker en gång per år med månadsvisa korrigeringar. I undersökningen avseende mars 2003 uppskattas undertäckningen till cirka 3 500 personer, vilket motsvarar cirka 1,6 procent av den totala populationen.

Bra att veta

Spridningsformer

Undersökningen presenteras huvudsakligen i detta Statistiska meddelande samt i de statistiska databaserna på www.scb.se/databaser/ssd.asp.

Primärmaterial

Uppgifterna är sekretesskyddade varför uppgifterna om enskilda individer inte lämnas ut till någon annan än individen själv. I undantagsfall efter särskild prövning kan forskare få tillgång till avidentifierat individmaterial för egna bearbetningar. Avidentifieringen görs då så att enskilda individer inte kan urskiljas.

Annan statistik

SCB producerar även motsvarande konjunkturstatistik för den resterande delen av den offentliga sektorn samt för arbetare och tjänstemän inom den privata sektorn. Detta redovisas bland annat i Statistiska meddelanden för respektive undersökning. Löneuppgifter för den statliga sektorn redovisas också på årsbasis. Arbetskraftsundersökningarna (AKU) ger statistik över sysselsättningen för hela ekonomin. Det finns även en företagsbaserad kvartalsstatistik över sysselsättning för hela arbetsmarknaden (KS). Ovanstående undersökningar publiceras också i statistiska meddelanden serie AM.

Mer information om statistiken och dess kvalitet ges i en särskild [Beskrivning av statistiken](#) på SCB:s webbplats, www.scb.se.

In English

Summary

The average monthly salary for salaried employees in the governmental sector was SEK 24 100 during March 2003. Since March 2002, the monthly salary has increased by an average of 3.6 per cent. For females the salaries increased by an average of 4.2 per cent and for males the salaries increased by an average of 3.3 per cent.

During March 2003 a total of about 225 310 persons were employed in the governmental sector, 4 290 more than March 2002. About 108 180 of these employees were females and 117 130 were males.

Since 1976 Statistics Sweden (SCB) has collected data for the middle of the month of each quarter on employment in the central government sector. The data is used mainly in producing various employment estimates and forecasts for use in the national budgets and long-range forecasts.

After a report from the Wages and Salaries Committee in 1987, Statistics Sweden and the National Institute of Economic Research received a government commission to develop short-term statistics on wages and salaries. In February 1991 the survey expanded to include also the wages and salaries paid to employees. The main aim of the expanded survey is to provide a basis for estimations of economic trends and for analyses of cost trends in the central government sector. Since 2001, the survey is carried out by Statistics Sweden at the request of the National Mediation Office. Since January 2000 the survey has been conducted on a monthly basis.

The population consists of employees with state-regulated wages or salaries at all government authorities, government ministries, public utilities and national insurance offices. The target population is divided into employment population and salary population.

List of tables

1. Governmental sector – average monthly salary, by authority, March 2003	5
2. Governmental sector – average monthly salary, including retroactive wage, by authority, March 2002	6
3. Governmental sector – average monthly salary by branch of industry, March 2003	7
4. Governmental sector – average monthly salary, from March 2001 to March 2003	8
5. Governmental sector – average monthly salary in the Civil Service and The Defence Organization, from March 2001 to March 2003	9
6. Governmental sector – number of employees by authority, March 2003	10
7. Governmental sector – number of employees by county, March 2003	11
8. Governmental sector – number of employees by branch of industry, March 2003	12

List of terms

antal	number
Civilförvaltningen	Civil service
deltidstjänstgörande	part-time employees
Finansdepartementet	Ministry of Finance
Försvarsdepartementet	Ministry of Defence
Försvaret	Defence Organization
heltidstjänstgörande	full-time employees
Jordbruksdepartementet	Ministry of Agriculture
Justitedepartementet	Ministry of Justice
Kulturdepartementet	Ministry of Culture
kvinnor	female
län	county
Miljödepartementet	Ministry of Environment
myndighet	authority
månadslön	monthly salary
män	male
Näringsdepartementet	Ministry of Industry and trade
näringsgren	branch of industry
heltidspersoner	full-time equivalents
Riksdagens verk	The Parliament Agencies
samtliga	total, all
Socialdepartementet	Ministry of Health and Social Affairs
statlig sektor	governmental sector
statlig verksamhet	government activity
summa	sum
sysselsatta	employees
Utbildningsdepartementet	Ministry of Education and Cultural Affairs
totalt	total
övrig statligt lönereglerad verksamhet	state-subsidised activity